

---

# synedra View Professional

## Release Notes

© 2022 synedra information technologies

## Inhaltsverzeichnis

---

1. Was ist neu in synedra View Professional 21.0.0? .....	1
1.1. Neues zum Thema Aufhängeprotokolle .....	1
1.2. Neues zum Thema Laden, Öffnen, Aufhängen .....	1
1.3. Neues zum Thema Betrachten und Bearbeiten .....	2
1.4. Neues zu den Themen Speichern, Konvertieren und Anonymisieren .....	5
1.5. Neues zum Thema Drucken .....	6
1.6. Weitere Neuerungen .....	6



### Hinweis

Diese Auflistung und weiterführende Informationen finden Sie auch in der Produktdokumentation für synedra View Professional.

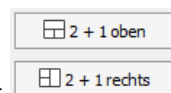
## 1. Was ist neu in synedra View Professional 21.0.0?

### 1.1. Neues zum Thema Aufhängeprotokolle

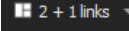


- Der neue Aufhängeprotokoll-Wizard im Menü *Aufhängeprotokolle* erleichtert die Erstellung von individuellen Aufhängeprotokollen. Mit seiner Hilfe lassen sich anhand einer aufgehängten Beispiel-Untersuchung Ergebnismenge und Aktion, die für ein Aufhängeprotokoll definiert werden müssen, automatisch erstellen.

### 1.2. Neues zum Thema Laden, Öffnen, Aufhängen

- Sämtliche Displays zur Bildbetrachtung lassen sich nun in 2 kleinere und 1 großes Fenster unterteilen. Die neuen „2+1“-Raster ergänzen die gewohnten „n x m“-Raster (n Spalten und m Zeilen) und stehen in der Benutzeroberfläche überall dort zur Auswahl, wo man ein Display unterteilen kann:





für Aktionsknöpfe zum Aufhängen oberhalb des Dokumentenbaums

in der Viewerleiste  Aktionen für Auswahl  Weitere Untersuchungen 

im Alternatorband

### 1.3. Neues zum Thema Betrachten und Bearbeiten

- Mit den neuen Quadranten-Zoom-Werkzeugen betrachten Sie ein hochauflösendes Bild in Abschnitten, vergrößert in Originalauflösung. Die typische Anwendungssituation ist das Mammographie-Screening (1:1 Zoom). Der Aufruf erfolgt in der Werkzeugauswahl in der Kategorie Navigation - **Nächster Quadrant**  <- Taste, **Vorheriger Quadrant**  >-Taste und **Initialer Quadrant**.

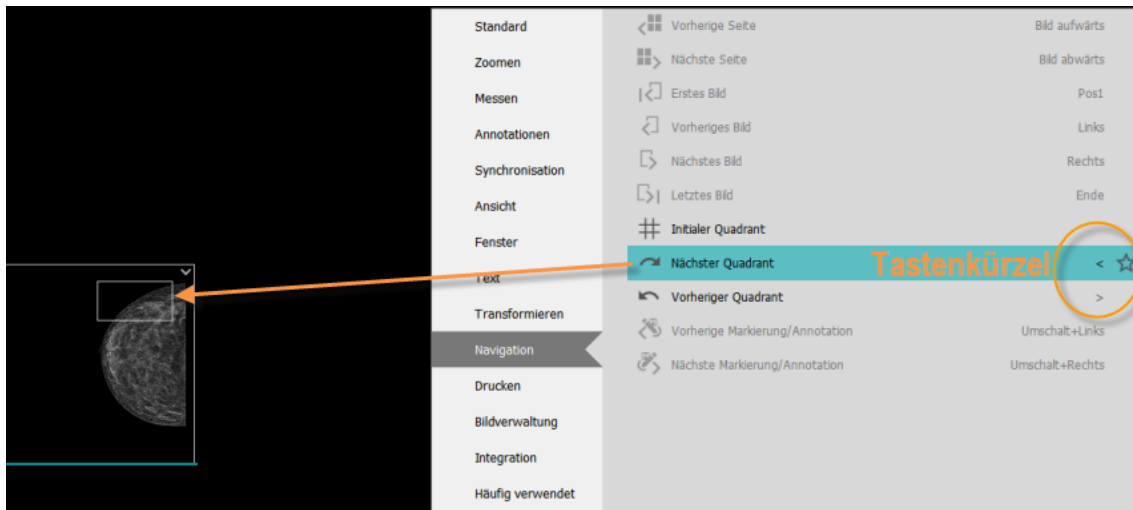



Abbildung 1. Quadranten-Zoom-Werkzeuge

- Mit dem neuen Werkzeug **Abstandsmessung**  zeichnen Sie zwei parallele Linien ein. In der Folge wird der senkrechte Abstand zwischen den zwei Linien automatisch berechnet und angezeigt. Die Abstandsmessung kann darüber hinaus mit gedrückter linker Maustaste bei der Abstandslinie (Lotlinie) rotiert werden.

*Anwendung:* Ausmessung des femoralen Offsets, Messung des TTTG-Abstands

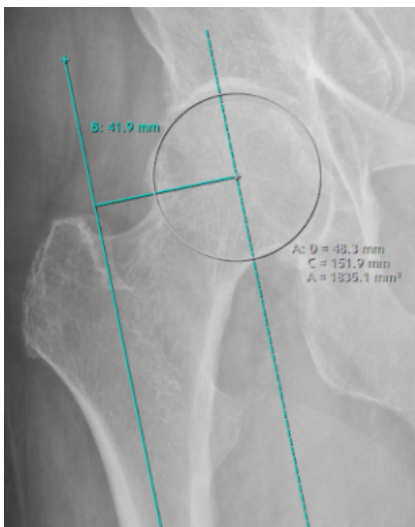


Abbildung 2. Abstandsmessung femoraler Offset

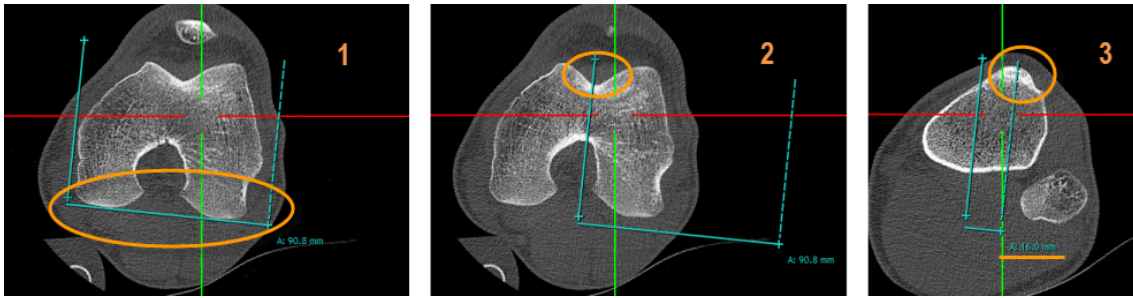


Abbildung 3. TTTG-Abstand messen in 3 Schritten

- Das neue Werkzeug **Auf gefensterter Bildinhalt zoomen**, das Sie in der Kategorie **Zoomen** der Werkzeugauswahl finden, ermöglicht die optimierte Betrachtung von Bildern mit inhomogenem Bildhintergrund, z. B. von Schnittbildern. Das Werkzeug wendet zuerst das Standardfenster an. Dadurch wird zumeist das Hintergrundrauschen entfernt. Auf diesem gefensterter Bild wird dann der Zoom anhand des Inhaltes bestimmt.

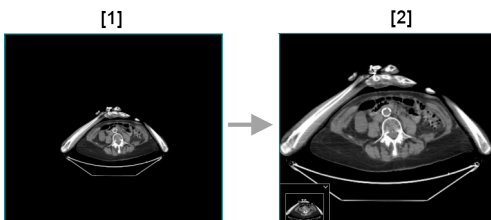


Abbildung 4. Auf gefensterter Bildinhalt zoomen

- Für die Bildbetrachtung ist der Interpolationsalgorithmus 'Blackman' jetzt neu verfügbar. Dieser Algorithmus kann unter Extras - Einstellungen... - *Betrachten* eingestellt werden und ist besonders für starken Zoom empfohlen.

**Hinweis**

Bei Verwendung des 'Blackman' Interpolationsalgorithmus wird empfohlen, die GPU unter Extras - Einstellungen... - *Betrachten* zu aktivieren.

- Mess- und Annotationswerkzeuge sind jetzt als sogenannte Single-Shot-Werkzeuge verfügbar. Wenn Sie also ein Nicht-Annotationswerkzeug auf ein Bild anwenden, z. B. in einem Bild blättern, und anschließend z. B. eine Längenmessung im Bild durchführen, so ist nach Abschluss der Längenmessung jetzt standardmäßig wieder das zuletzt verwendete Nicht-Annotationswerkzeug aktiv – in diesem Fall das Blättern-Werkzeug. Dieses neue Verhalten in synedra View Professional 21.0.0 weicht ab vom Verhalten, das Sie aus früheren synedra View Professional Versionen gewohnt sind! Das Verhalten ist konfigurierbar mit Hilfe des Konfigurationseintrags 'Mess- und Annotationswerkzeuge einmalig aktivieren' unter Extras - Einstellungen... - *Betrachten*, Bereich „Werkzeugeinstellungen“. Standardmäßig werden Mess- und Annotationswerkzeuge jetzt geändert einmalig aktiviert.




Um trotzdem mehrere Messungen hintereinander durchzuführen, können Sie die Taste **Alt** verwenden. Wenn Sie diese nach Abschluss einer Messung erneut drücken, ist wieder das zuletzt verwendete Mess- oder Annotationswerkzeug aktiv und Sie können weitere Messungen durchführen.

**Hinweis**

Die Annotationswerkzeuge **Beschriftungsvorlage** und **Knoten hinzufügen** in Curved MPR sind nicht als Single-Shot-Werkzeuge verfügbar.

- Über das Kontextmenü des synedra PDF-Viewers sind jetzt die Bearbeitungsfunktionen Verschieben, Löschen, Speichern und PDF-Dokument aufteilen verfügbar.

Voraussetzungen:

- Der Konfigurationseintrag '*PDF-Bearbeitung erlauben*' unter Extras - Einstellungen... - *Erweitert*, Bereich „Features“ ist aktiviert.
  - Sie haben die Berechtigung „Dokumente speichern/bearbeiten“.
- 4D Blättern ist jetzt als Spezialfall des 'normalen' Blätterns und nicht mehr als eigenständiges Werkzeug implementiert. 4D Blättern ist automatisch aktiv, sobald sich geeignete Daten im Viewer befinden. Sie erkennen dies anhand der Form des Cursors .
  - Wenn 4D Blättern aktiviert ist, kann nun auch mit dem Mausrad räumlich und zeitlich geblättert werden. Drehen Sie das Mausrad, um räumlich entlang der Schicht zu blättern. Halten Sie beim Drehen des Mausrads zusätzlich die **<Umschalt=Shift>**-Taste gedrückt, um zeitlich zu blättern.
  - Für Arbeitsplätze, bei denen Sie das Hauptfenster nicht mit synedra View Professional belegen möchten, können Sie jetzt das Hauptfenster auf einen Befundmonitor verschieben und über das Symbol „Steuerfenster anzeigen“  bequem ein- und ausblenden. Sie finden das Symbol in der linken oberen Ecke des Monitors oder rufen es mit der Tastenkombination **<Strg=Ctrl>+<Tab>** auf.
  - Das Symbol „Steuerfenster anzeigen“  wird jetzt permanent auf allen Befundmonitoren in der linken oberen Ecke angezeigt. Je nachdem, ob der Konfigurationseintrag '*Hauptfenster als Steuerdialog anzeigen*' unter Extras - Einstellungen... - *Erweitert* aktiv ist, bewirkt das Symbol jetzt unterschiedliches Verhalten.

Variante 1: '*Hauptfenster als Steuerdialog anzeigen*' ist nicht aktiviert (Standardeinstellung).


„Steuerfenster anzeigen“  oder Tastenkombination **<Strg=Ctrl>+<Tab>** blendet das Hauptfenster als verschiebbares Fenster ein- und aus. Das Fenster wird stets an der zuletzt gewählten Position wieder eingeblendet. Es enthält Steuerelemente für die Applikation: Minimieren, Maximieren und Schließen. Beachten Sie, dass Sie mit Klick auf das X-Symbol nicht nur das Steuerfenster, sondern die gesamte Applikation synedra View schließen.



Abbildung 5. Steuerelemente für die Applikation

Variante 2: '*Hauptfenster als Steuerdialog anzeigen*' ist aktiviert.

Das Hauptfenster wird wie bereits in synedra AIM Version 20 „Kassiopeia“ als fixer, zentrierter Steuerdialog auf jenem Monitor ein- und ausgeblendet, über dem sich gerade die Maus befindet. Der Steuerdialog ist nicht verschiebbar. Er enthält keine Titelleiste und somit keine Steuerelemente für die Applikation. Die Applikation kann in diesem Fall über den Menüpunkt *Datei > Beenden* oder mithilfe des Tastaturkürzels **<Alt>+<F4>** beendet werden.





### Tipps

Probieren Sie aus, welche Variante von '*Hauptfenster als Steuerdialog anzeigen*' Ihnen besser zusagt.

Aktivieren Sie außerdem den Konfigurationseintrag '*Alternatorband auf Befundmonitor zeigen*', um auf den Befundmonitoren ein Alternatorband einzublenden und somit weitere Funktionen des Steuermonitors auf den Befundmonitoren verfügbar zu machen.

- Es können jetzt „normale“ Viewer und MPR Viewer beliebig miteinander verknüpft werden.
- Wie in der MPR-Ansicht, so können auch in der Einzelbildansicht jetzt Thick Slab Projektionen über Tastaturkürzel aktiviert werden:

```
<Strg=Ctrl>+<T>, <F1> -> MinIP
<Strg=Ctrl>+<T>, <F2> -> MIP
<Strg=Ctrl>+<T>, <F3> -> AVG
<Strg=Ctrl>+<T>, <Strg=Ctrl>+<T> -> AUS
```

- Das Verhalten des Werkzeugs **Auf vergleichbare Größe zoomen**, Kategorie **Zoomen** in der Werkzeugauswahl, wurde optimiert: Ist der Viewer, auf dem Sie das Werkzeug anwenden, Teil einer Synchronisationskette, so werden jetzt nur die Bilder in den synchronisierten Viewern auf vergleichbare Größe gezoomt. Außerdem werden alle Bildinhalte relativ zum Zoomfaktor des initialen Viewers mitverschoben.
- Auf Ultraschallbildern werden jetzt mehrere Messregionen unterstützt.
- Beim Aufhängen von mehreren Elementen aus der Datenauswahl entspricht jetzt die Reihenfolge, in der die markierten Elemente aufgehängt werden, der in der Datenauswahl gewählten Selektionsreihenfolge. Dieses Verhalten entspricht dem Verhalten beim Aufhängen im Dokumentenbaum.
- Beim Navigieren in der Datenauswahl über die nach links/rechts gerichteten Pfeile , mit dem Tastaturkürzel **<Strg=Ctrl>+<M>/<Strg=Ctrl>+<N>** oder bei der Auswahl einer Serie in der Datenauswahl mittels Mausclick wird die Position (`SLICELOCATION`) auf die anderen Serien mit der gleichen Orientierung innerhalb einer Studie übernommen, und zwar auch dann, wenn sich die Benutzer\*innen dazwischen Serien mit anderen Orientierungen ansehen. Die Positionen bleiben nur beim Navigieren durch vorhandene Daten in der Datenauswahl gespeichert und gehen verloren, sobald neue Daten in die Auswahl geladen werden.
- Bei der Betrachtung von DICOM EKGs wird nun ein horizontaler Scrollbalken angezeigt.
- Die Benutzeroberfläche von synedra View Professional kann jetzt auch in einem dunklen Erscheinungsbild dargestellt werden. Dazu aktivieren Sie den Konfigurationseintrag '*Dunkle Benutzeroberfläche aktivieren*' unter Extras - Einstellungen... - *Betrachten*, Bereich „Allgemein“. Der Eintrag kann nur auf Arbeitsebene gesetzt werden.
- Sogenannte Presentation States können jetzt durch wiederholtes Klicken auf das „Presentation State anwenden“-Symbol  aktiviert und wieder entfernt werden.
- Zum Schließen des Annotationsdialogs für Textannotationen kann neben dem Tastaturkürzel **<Strg=Ctrl>+<Enter>** jetzt auch das Tastaturkürzel **<Strg=Ctrl>+<Return>** verwendet werden.

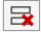
## 1.4. Neues zu den Themen Speichern, Konvertieren und Anonymisieren

- Bisher konnten im Reiter *Bearbeiten* > *Anonymisieren* bestehende Anonymisierungsregeln direkt bearbeitet oder neue Anonymisierungsregeln erstellt werden. Nun ist es auch möglich, eine bestehende Anonymisierungsregel zu kopieren und anschließend die kopierte Regel zu bearbeiten.

## 1.5. Neues zum Thema Drucken

- Projektionen im Einzelbild, z. B. MIP, werden jetzt in den Reiter *Drucken* und in der Folge auch in den 'Ausdruck' (Summary Series, PDF) übernommen. Werkzeuge wie Zoom, Verschieben, Messen und Annotationen können auf diesen Bildern angewendet werden. Die Fensterung kann im Nachhinein nicht mehr verändert werden.

## 1.6. Weitere Neuerungen

- Auf vielfachen Kundenwunsch wurde die Aufnahmezahl (AZ, auch Fallnummer) umbenannt zu Fall-ID.
- Der Klientenkonfigurationseintrag `info/arch` gibt je nach installierter synedra View Professional Version (64- oder 32-Bit) entweder x64 oder i386 aus. Der Klientenkonfigurationseintrag `info/os-arch` gibt die Architektur des Betriebssystems aus. Mit diesen Informationen ist es nun möglich, gezielt 32-Bit-Klienten auf 64-Bit-Betriebssystemen zu ermitteln.
- Mit dem neuen Konfigurationseintrag '*Alle Fenster minimieren*' unter Extras - Einstellungen... - *Erweitert*, Bereich „Erweitert“ können Sie jetzt festlegen, ob beim Minimieren von synedra View nur das Hauptfenster oder auch die Befundmonitore mit nur einem Klick minimiert werden. Standardmäßig nicht aktiv, d. h., nur das Hauptfenster, nicht jedoch die Befundmonitore werden minimiert.
- Im Reiter *DICOM Q/R* können alle Suchfelder und die Ergebnisliste jetzt mit dem neuen „Suche leeren“-Knopf  gleichzeitig geleert werden.
- Für komplexe Konfigurationseinträge in den Bereichen Drucker, CD Brenner und DICOM-Konfiguration wird die Anzeige von Tooltips inklusive Klientenkonfigurationseinträgen jetzt unterstützt.
- Das Farbschema des synedra PDF-Viewers wurde für das dunkle Thema optimiert. Das dunkle Thema aktivieren Sie unter Extras - Einstellungen... - *Erweitert*.
- Der synedra PDF-Viewer wurde um High DPI Unterstützung erweitert.
- Beim Abspielen von Multiframe wird jetzt weniger CPU genutzt.
- Türkisch wird als Programmiersprache nicht mehr unterstützt.