

# synedra View Personal

## Release Notes

© 2022 synedra information technologies  
Alle Informationen im Dokument vorbehaltlich Änderungen  
Ausgabedatum: 2022-08-02  
Produkt: synedra View Personal  
Produktversion: 22.0.0  
synedra AIM Version 22 "Niobe"

## Inhaltsverzeichnis

---

1. Was ist neu in synedra View Personal 22.0.0? .....	1
1.1. Neues zum Thema Laden, Öffnen, Aufhängen .....	1
1.2. Neues zum Thema Betrachten und Bearbeiten .....	2
1.3. Neues im Dokumentenbaum .....	4
1.4. Neues zu den Themen Speichern, Konvertieren und Anonymisieren .....	4
1.5. Neues zum Thema Video und Multimedia .....	4
1.6. Neues zum Thema MPR .....	4
1.7. Neues in Extras - Einstellungen... ..	5
1.8. Weitere Neuerungen .....	5




### Hinweis

Diese Auflistung finden Sie auch in der synedra View Personal [Produktdokumentation](#)<sup>1</sup>. Folgen Sie dort unter „Was ist neu in View Personal 22.0.0?“ den Links zu weiterführenden Informationen, wenn Sie zu einer neuen Funktion mehr erfahren möchten.

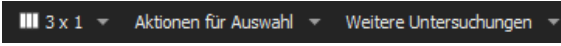
## 1. Was ist neu in synedra View Personal 22.0.0?

### 1.1. Neues zum Thema Laden, Öffnen, Aufhängen

- Aus der Datenauswahl oberhalb eines Viewers können Sie nun Elemente mittels Drag&Drop in einen anderen Viewer ziehen und dort zur Anzeige bringen. Klicken Sie dazu auf ein Element in der Datenauswahl und ziehen Sie dieses anschließend mit gedrückter Maustaste in den gewünschten Viewer. Um mehrere Elemente gleichzeitig zu verschieben, markieren Sie zunächst die Elemente mithilfe der Auswahlkreise rechts neben den Elementen  und ziehen die Elemente anschließend mittels Drag&Drop in den gewünschten Viewer.
- Wenn Sie in der Datenauswahl oberhalb eines Viewers mehrere Elemente für weitere Aktionen ausgewählt haben, so konnten Sie bisher das Menü, das Ihnen weitere zur Verfügung stehende Aktionen anzeigt, lediglich

über die Schaltfläche **Aktionen für Auswahl** in der Viewerleiste öffnen. Nun können Sie dieses Menü auch mit einem einfachen Klick der rechten Maustaste öffnen.

- Die „m x n“-Raster zur Unterteilung von Displays wurden um das Raster „3x1“ erweitert. Radiolog\*innen können nun besonders rasch die optimale Aufhängung für Wirbelsäulenaufnahmen auswählen. Das Raster steht in der Benutzeroberfläche an folgenden Stellen zur Verfügung:

- in der Viewerleiste 
- im Alternatorband


## 1.2. Neues zum Thema Betrachten und Bearbeiten

- Mit dem neuen Werkzeug **Projektionseigenschaften synchronisieren**, das Sie in der Kategorie **Synchronisation** der Werkzeugauswahl finden, synchronisieren Sie Änderungen der Projektionseigenschaften MinIP, MIP und AVG sowie der Thick Slab Dicke (Slab size) in allen verknüpften Viewern.




### Hinweis

Es können die Projektionseigenschaften und die Slab size übergreifend zwischen Einzelbildansicht und MPR-Ansicht synchronisiert werden.

- Mit dem neuen Werkzeug **3 Punkt Kreismessung** , das Sie in der Kategorie **Messen** der Werkzeugauswahl finden, definieren Sie einen Kreis anhand von 3 Punkten am Umfang. Dadurch ist es einfacher möglich, Kreisflächen zu vermessen. Bisher wurden Kreismessungen immer ausgehend vom Kreismittelpunkt durchgeführt.

Nach Abschluss der 3 Punkt Kreismessung wird der Kreis in einen 'normalen' Kreis mit Mittelpunkt umgewandelt, der am Mittelpunkt verschiebbar ist und dessen Größe durch Ziehen mit der Maus angepasst werden kann.

- Mit dem neuen Werkzeug **Ellipsenmessung** , das Sie in der Kategorie **Messen** der Werkzeugauswahl finden, zeichnen Sie mit drei Mausklicks eine Ellipse ein.

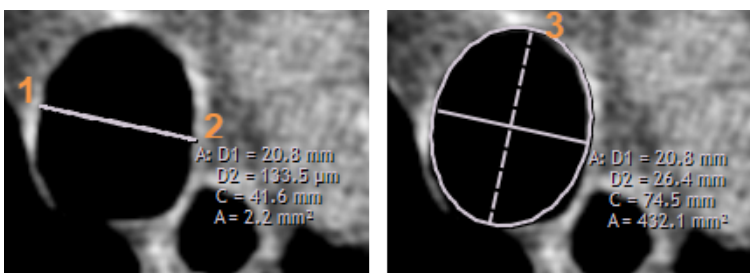


Abbildung 1. Ellipsenmessung

Dies ermöglicht Ihnen, den Umfang (C für engl. 'circumference') in mm und die Fläche (A für engl. 'area') in mm<sup>2</sup> einer Ellipse in einem Bild zu berechnen.

- Die Usability der Quadranten-Zoom-Werkzeuge wurde verbessert. War es bisher so, dass beim Betrachten der Abschnitte keine Bildinformation ausgelassen wurde und somit auch komplett schwarze Abschnitte zur Anzeige kamen, so werden diese Abschnitte nun übersprungen. Somit ist es möglich, schneller zwischen relevanten Abschnitten zu navigieren.

- Mit dem neuen Konfigurationseintrag '*Annotationstext beim Zoomen mit skalieren*' können Sie festlegen, ob die Textgröße von Annotationen (Textannotationen und Beschriftungen von Werkzeugen) abhängig vom Zoomfaktor mitskaliert werden soll. Standardmäßig ist dieser Eintrag nicht aktiv, d. h., die Annotationsgröße bleibt unabhängig vom Zoomfaktor gleich.

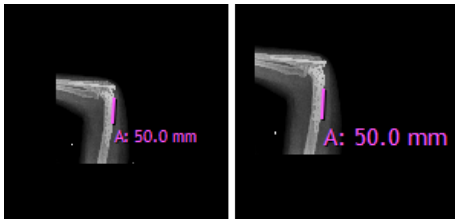


Abbildung 2. Skalierter/nicht skalierter Annotationstext

- Bei Längen-, Spline- und Polygonmessungen können Sie jetzt mit gedrückter **<Umschalt=Shift>**-Taste weitere Messpunkte am Ende der Messung hinzufügen oder zwischen zwei Messpunkten einfügen – je nachdem, an welcher Position sich der Cursor beim Klick befindet.



#### Hinweis

Bevor Sie Punkte zu einer Messung hinzufügen, müssen Sie die bestehende Messung oder einen einzelnen Messpunkt markieren.

- Messungen und Annotationen können nun mit dem Tastaturkürzel **<Strg=Ctrl>+<C>** kopiert und auf einem anderen Bild mit dem Tastaturkürzel **<Strg=Ctrl>+<V>** wieder eingefügt werden.

Weitere Informationen finden Sie in der synedra View Personal Produktdokumentation in Abschnitt „Messungen und Annotationen bearbeiten“ unter dem Stichwort „Messungen und Annotationen kopieren“.

- Die Berechnung von Spline-Messungen wurde verbessert. Diese werden nun nicht mehr als Cubic-B-Splines, sondern als Catmull-Rom-Splines angelegt. Dadurch werden Schlaufen in der Kurve vermieden. Außerdem verändert das Verschieben eines einzelnen Punktes nicht mehr die gesamte Kurve, sondern die Kurve wird nur bis zum jeweils übernächsten Punkt verändert.
- Bei Tomosynthese-Aufnahmen wurde die Visualisierung der Blätterrichtung verbessert. Anstelle der Windrose



wird nun bei Brustaufnahmen der Modalität MG (= Mammographie) eine stilisierte Brust eingezeichnet. Diese zeigt Ihnen zusätzlich zu den bisherigen Blätterrichtungen an, ob Sie nach innen zur Medianebene (M = medial) oder nach außen blättern.



- Um dem Umstand Rechnung zu tragen, dass das Werkzeug **Zurückstellen** die meisten, jedoch nicht alle der am Bild ausgeführten Bearbeitungsschritte zurücksetzt, wurde dieses Werkzeug umbenannt zu **Ansicht zurückstellen**.



#### Hinweis

Nicht rückgängig gemacht werden eingezeichnete Messungen und Annotationen sowie eine ggf. aktivierte Synchronisierung.

- Die Schieberegler für die Fensterung, die optional in der Werkzeugleiste eingeblendet werden konnten, sowie alle zugehörigen Konfigurationseinstellungen wurden entfernt. Das 'normale' Fenster-Werkzeug, das Sie z. B. mit der Taste **<F>** aufrufen können, steht Ihnen wie gewohnt zur Verfügung.
- Mit den Werkzeugen **Synchronisierung aller Viewer einschalten** bzw. **Synchronisierung des ausgewählten Viewers einschalten** können Sie nun alle aufgehängten bzw. alle ausgewählten Multiframe-Viewer synchro-

nisieren. Sobald Sie im aktiven Viewer die **Abspielen**- bzw. **Stopp**-Taste drücken, so werden die in den restlichen synchronisierten Viewern aufgehängten Multiframe ebenfalls gestartet bzw. gestoppt. Angeglichen wird auch die Abspielgeschwindigkeit (fps) in allen synchronisierten Viewern. Beachten Sie jedoch, dass keine zeitliche Synchronisation der Multiframe erfolgt.

### 1.3. Neues im Dokumentenbaum

- Um lange Bild-„Listen“ im Dokumentenbaum zu vermeiden, gibt es jetzt die Möglichkeit, Non-DICOM-Container initial eingeklappt darzustellen. Dazu deaktivieren Sie den Konfigurationseintrag '*Non-DICOM-Container aufklappen*' unter Extras - Einstellungen... - *Dokumentenbaum*.


### 1.4. Neues zu den Themen Speichern, Konvertieren und Anonymisieren

- Der UTF-8 Zeichensatz wird jetzt beim Anonymisieren mit ersetzen-Modifiern unterstützt. Beachten Sie jedoch: Dies funktioniert nur dann korrekt, wenn beim Ersetzen die ermittelten Werte auch in den Zeichensatz des zu anonymisierenden Dokuments konvertiert werden können! Andernfalls treten Kodierungsfehler auf.

### 1.5. Neues zum Thema Video und Multimedia

- Die aktuelle Abspielposition von Videos wird jetzt im Medienplayer gespeichert und beim nächsten Abspielen wiederhergestellt.
- In synedra View Personal besteht nun die Möglichkeit, mithilfe des Werkzeugs **In Video konvertieren** mehrere DICOM-Multiframe-Sequenzen – auch mit unterschiedlichen Auflösungen und Bildern pro Sekunde (fps) – in einem Video zusammenzufassen. Bisher konnten lediglich *einzelne* DICOM-Multiframe in ein Video konvertiert werden.

### 1.6. Neues zum Thema MPR

- In der MPR-Ansicht steht Ihnen nun das neue Werkzeug **Kugel-/Ellipsoidmessung**  zur Verfügung, das Sie in der Kategorie **Messen** der Werkzeugauswahl finden. Das neue Werkzeug erlaubt es Ihnen, das Volumen eines Ellipsoids in  $\text{cm}^3$  zu berechnen. Sobald Sie das Werkzeug aktivieren, wird zunächst ein Ellipsoid mit drei gleich langen Achsen in allen drei Ansichtsfenstern der MPR-Ansicht eingeblendet. Anschließend können Sie die Länge der Achsen [1] sowie die Position [2] und die Rotation [3] des Ellipsoids anpassen.

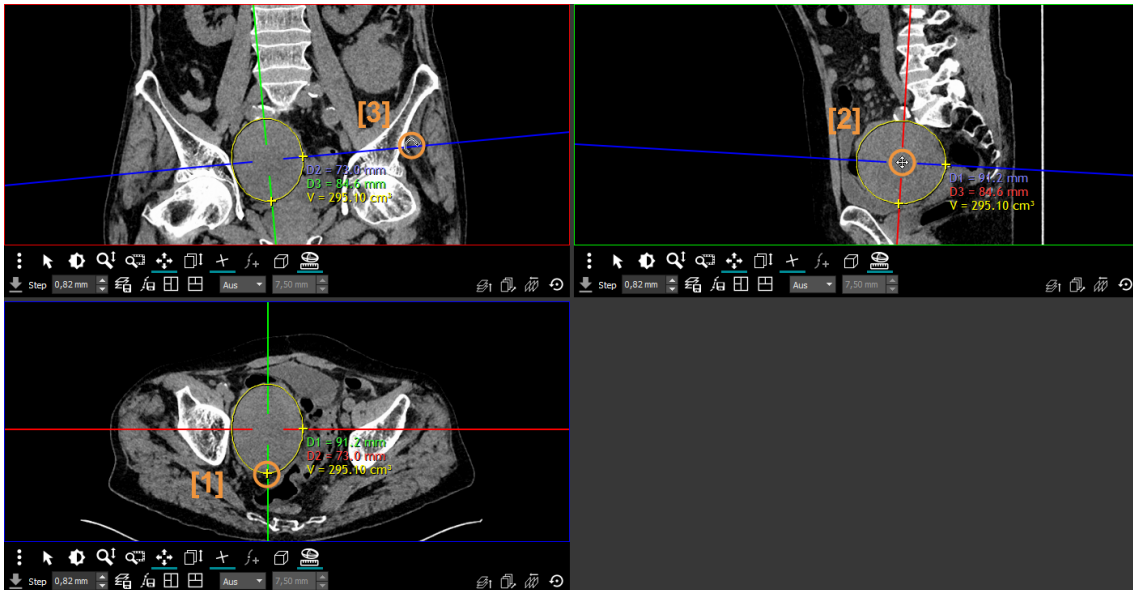


Abbildung 3. Kugel-/Ellipsoidmessung

## 1.7. Neues in Extras - Einstellungen...

- Die GPU der Grafikkarte unterstützt nun auch das Werkzeug **Fenster**. Bei aktiviertem Konfigurationseintrag 'GPU für Bildberechnung verwenden' unter Extras - Einstellungen... - Betrachten werden die CPU-Kerne für die Fensterung nicht mehr benötigt, was eine deutliche und messbare Entlastung der CPU zur Folge hat.
- In Extras - Einstellungen... - Betrachten - Monitore gibt es einen neuen Konfigurationseintrag 'Alternative Monitorsortierung'. Der Name des entsprechenden Schlüssel zur zentralen Verteilung in synedra Control Center lautet monitor-order-override im Abschnitt advanced. Mit diesem Eintrag kann man die Monitore für die Aufhängung von Bildern umsortieren oder einen Monitor weglassen, weil er z. B. für eine andere Applikation verwendet wird. Man stellt die Einstellung zuerst auf leeren Wert, startet synedra View Personal einmal neu und trägt dann die Monitornummern, die man in der initialen Anzeige an den Monitor-symbolen im Alternatorband abliest, getrennt durch Beistrich ein, z. B. 3 , 2 , 1.

Der Konfigurationseintrag 'Alternative Monitoranordnung' (advanced/monitor-geometry-override) wurde umbenannt in 'Alternative Monitore geometrie' und in den Bereich Extras - Einstellungen... - Betrachten - Monitore verschoben. An der Funktionsweise des Eintrags ändert sich nichts, bestehende Werte behalten auch nach dem Update ihre Wirkung.

## 1.8. Weitere Neuerungen

- Die Informationen in der Titelleiste von synedra View Personal wurden umgestellt. Die neue Reihenfolge sieht nun wie folgt aus: <Applikation> - Version: <Versionsnummer> - AIM: <AIM-Host> - Angemeldeter Benutzer: <Nachname> <Vorname> (<Username>).
- Unter macOS musste man bisher für die Installation von synedra View Personal zunächst eine ZIP-Datei entpacken und anschließend die Applikation im Finder in den Applikationsordner ziehen. Die Installation ist nun einfacher: Sie brauchen nur noch das Icon der Applikation in den Applikationsordner ziehen.